

「取扱説明書」

この度は、タカラトミー「ビーストウォーズ 超生命体トランスフォーマーアゲイン」BWVS-04 執念の対決をお買い上げいただきまして、誠にありがとうございます。ご使用前に、この取扱説明書(本書)をよくお読みください。また読み終わった後は必ず保管しておいてください。

*写真及びイラストは、商品と異なる場合があります。

注意(ちゅうい)

●この商品は対象年齢15才以上です。小さなお子様には絶対に与えないでください。●小さな部品があります。誤って飲み込むなど思わぬ事故の危険がありますので小さなお子様には絶対に与えないでください。●尖っている部品があります。取り扱いには十分注意してください。●付属の武器で人をつつく、たたく等の乱暴な遊びをしないでください。●ロボットの関節などに指をはさまないようにご注意ください。●ぶついたり、振り回すなどの乱暴な遊びをしないでください。●可動部のスキマには指などを入れないでください。はさまれてケガをする恐れがあります。●プラスチック袋を頭から被ったり、顔を覆ったりしないでください。窒息する恐れがあります。●思わぬ事故の危険がありますので、ご使用後は3才未満のお子様の手の届かないところに保管してください。

〈使用上の注意〉○ご使用前に「取扱説明書(本書)」をよくお読みください。また読み終わった後は必ず保管しておいてください。○各パーツは無理に曲げたり、引っ張ったりしないでください。○本体を上から押し付けしないでください。本体が倒れたり、部品が外れたりする場合があります。○本体をディスプレイする時は、本体が倒れる恐れがありますので不安定な場所にディスプレイしたり、安定性の悪いポーズでディスプレイしないでください。○本体を持ち運ぶ際は取付けた部品等を持たず、本体をしっかりと持って持ち運んでください。○製品の仕様上、変形の動作を行うと彩色部が剥がれたり、色移りする場合があります。また変形時や部品のつけ外しの際に部品が白くなる事があります。予めご了承ください。○本製品を樹脂製の家具等の上に長時間置くと色が移ったり、貼り付いたりする場合があります。○包装材は開封後すぐに捨ててください。

セット内容

- タイガトロン本体 × 1
- タイガトロン武器 × 1
- ブラックウィード本体 × 1
- ブラックウィード武器 × 1
- キャラクターカード × 2
- 取扱説明書(本書) × 1

対象年齢15才以上

株式会社 タカラトミー
〒124-8511 東京都葛飾区立石 7-9-10

タカラトミーでは「子どもたちに安全で楽しいおもちゃと夢を」を第一に考えております。そのため、常に製品に対し研究、改良を行っており、お買い上げ時期によって同一製品の中にも多少異なるものや、パッケージの写真やイラストなどと異なる場合がございます。あらかじめご了承ください。製品につきましては、万全の注意を払って製造に当たっておりますが、万一お届きの際に破損や欠品がございましたら下記までご連絡ください。

タカラトミーグループ お客様相談室 おかけ間違いのないようご注意ください
製品の修理などについては下記お客様相談室までお問い合わせください。
0570-041031 電話受付時間 10-17時 月曜日-金曜日(土日・祝日を除く) 02-2621-1111 通販部
本製品のお客様サポートは日本国内での購入かつ日本国内からのお問い合わせに限ります。
(Customer service is only available in case this product purchased in Japan and inquired from Japan domestic.)
●たのしいタカラトミーの情報はインターネットで www.takaratomy.co.jp ©TOMY

サイバトロン 秘地偵察員 タイガトロン

武器の取り付け方

下から見た図

腹部にあるどちらかのジョイントを選んで武器を取り付けて、ビーストモードの完成です。

ロボットモードへの変形

後ろから見た図

武器を取り外した状態から始めます。

01 尻尾を取り外します。

02 後ろ足を図のように起こします。

03 後ろ足を図のように伸ばします。

04 図のパーツを回転させます。

05 前から見た図

図のパーツを回転させます。

06 図のパーツを押し込みます。

07 トラの後ろ足首を図のように伸ばします。

08 トラの後ろ脚を図のように収納します。

09 トラの前足首を伸ばします。

10 トラの前脚を下ろします。

11 図のジョイントを外し、胴体を左右に開きます。

12 トラの首と頭部を図のように下ろします。

13 トラの頭部を図のように開きます。

14 ロボットの頭部を起こします。

15 トラの頭部を閉じます。

16 図のパーツを下ろし、ジョイントで固定します。

17 図のジョイントを外し、ロボットの両腕を前方に回転させます。

18 肘を伸ばして腕部を下ろします。

19 ロボットの腕部を左右に開きます。

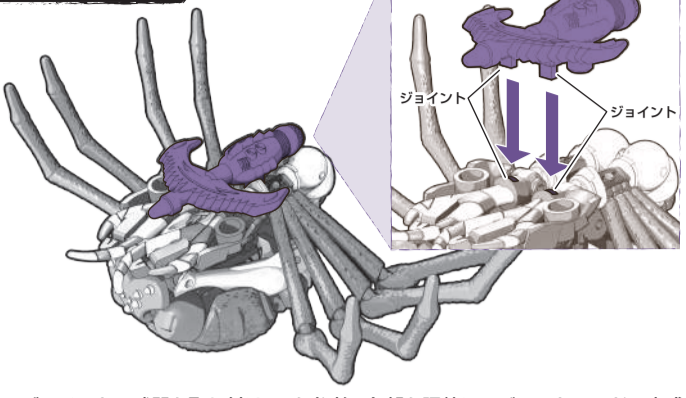
20 図のパーツを閉じて、ジョイントで固定します。

21 腕部を下ろします。

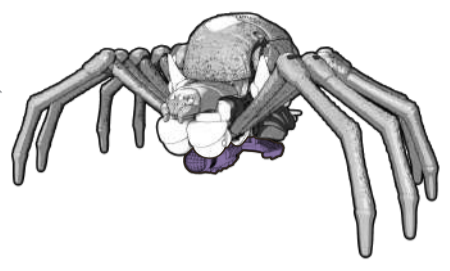
22 武器と尻尾を図のように持たせることができます。
※左右どちらの手にも持たせることができます。

23 図を参考に各部を調整して完成です。
ロボットモード完成
変形前の状態へ戻す場合は、番号を逆にたどってください。

武器の取り付け 下から見た図



前から見た図



ビーストモード完成

図のジョイントに武器を取り付け、図を参考に各部を調整してビーストモードの完成です。

01 ロボットモードへの変形

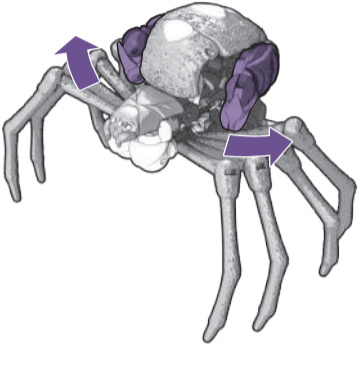
下から見た図



武器を取り外した状態から始めます。

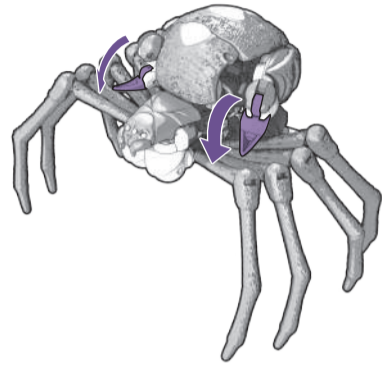
ジョイントから爪を外し、少し起こします。

02 前から見た図



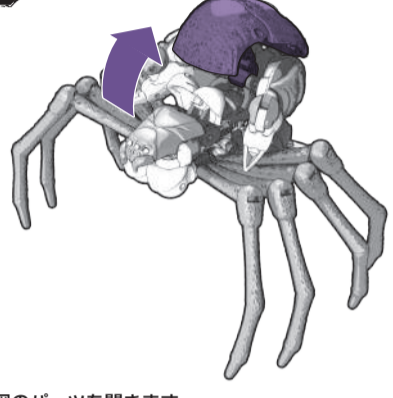
図のパーツを左右に開きます。

03



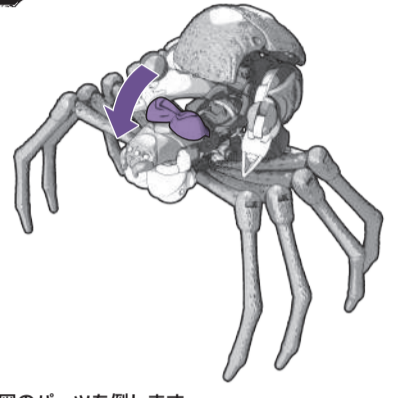
図のパーツを下ろします。

04



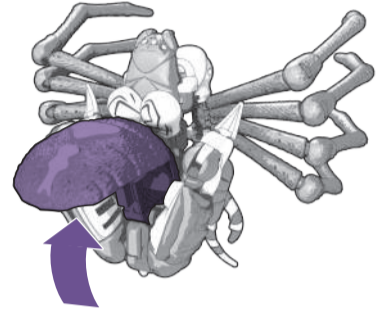
図のパーツを開きます。

05



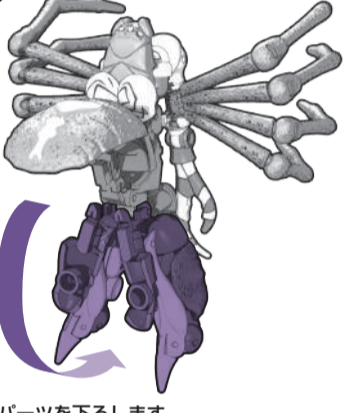
図のパーツを倒します。

06 上から見た図



図のパーツを持ち上げます。

07



図のパーツを下ろします。

08 前から見た図



ロボットの脚部を下ろします。

09 横から見た図



足首を下ろします。

10



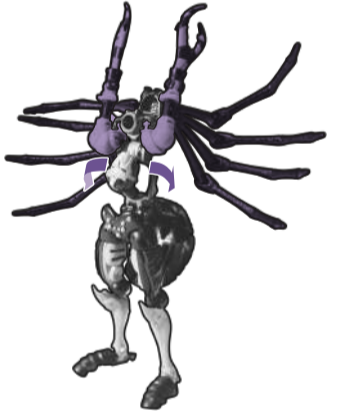
図のパーツを引き出します。

11 前から見た図



10で引き出したパーツを180度回転させます。

12



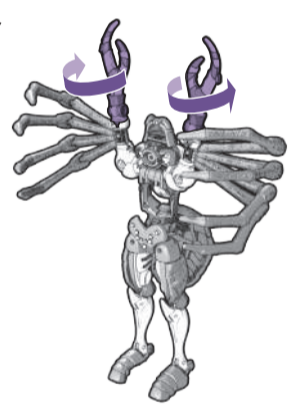
肩から腕部を図のように左右に開きます。

13



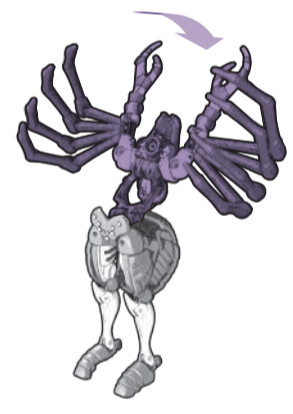
10で引き出したパーツを押し込みます。

14



図のパーツを回転させます。

15



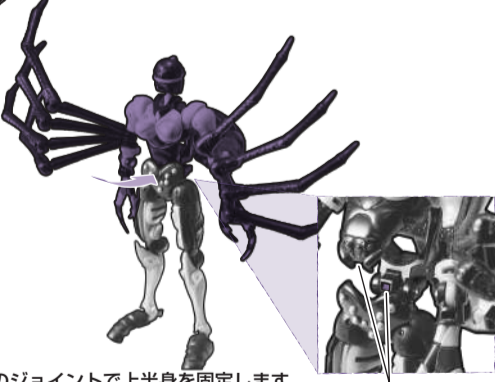
図のパーツを少し後方へ倒します。

16



図のパーツを回転させます。(頭部が出てきます。)

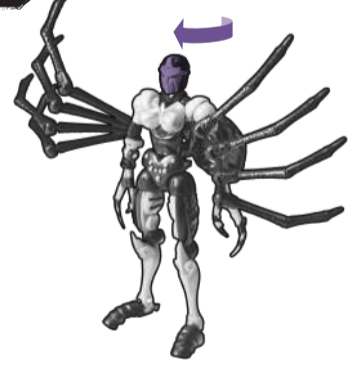
17



図のジョイントで上半身を固定します。(腰が図の位置に固定されます。)

ジョイント

18



頭部を180度回転させます。

19 後ろから見た図



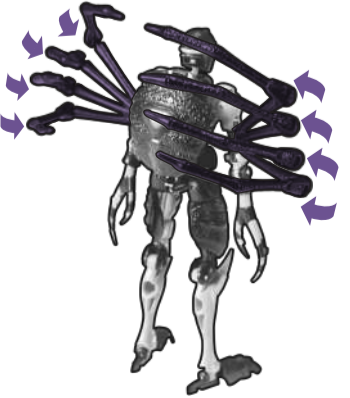
図のパーツを起こします。

20



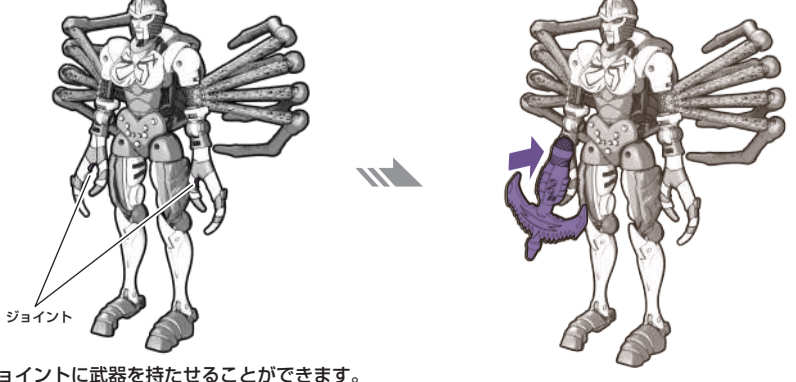
図のパーツを閉じ、ジョイントで固定します。

21



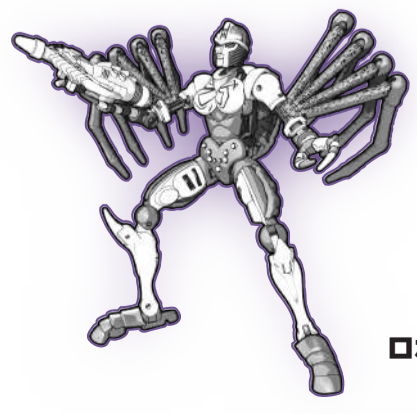
クモの足を図のように整えます。

22 前から見た図



図のジョイントに武器を持たせることができます。
※左右どちらの手にも持たせることができます。

23



図を参考に各部を調整して完成です。
ロボットモード完成

変形前の状態へ戻す場合は、番号を逆にたどってください。