

## 「取扱説明書」

この度は、タカラトミー「ビーストウォーズ 超生命体トランスフォーマーアゲイン BWVS-06 逆心の対決」をお買い上げいただきまして、誠にありがとうございます。ご使用前に、この取扱説明書(本書)をよくお読みください。また、読み終わった後は必ず保管しておいてください。

※写真及びイラストは、商品と異なる場合があります。

## サイバトロン 特殊戦闘員 ダイノボット

### 注意(ちゅうい)

●この商品は対象年齢15才以上です。小さなお子様には絶対に与えないでください。●小さな部品があります。誤って飲み込むなど思わぬ事故の危険がありますので小さなお子様には絶対に与えないでください。●尖っている部品があります。取り扱いには十分注意してください。●付属の武器で人をつつく、たたく等の乱暴な遊びをしないでください。●ロボットの関節などに指をはさまないようご注意ください。●ぶついたり、振り回すなどの乱暴な遊びをしないでください。●可動部のスキマには指などを入れないでください。はさまれてケガをする恐れがあります。●プラスチック袋を頭から被ったり、顔を覆ったりしないでください。窒息する恐れがあります。●思わぬ事故の恐れがありますので、ご使用後は3才未満のお子様の手の届かないところに保管してください。

〈使用上の注意〉○ご使用前に「取扱説明書(本書)」をよくお読みください。また読み終わった後は必ず保管しておいてください。○各パーツは無理に曲げたり、引っ張ったりしないでください。○本体を上から押し付けしないでください。本体が倒れたり、部品が外れたりする場合があります。○本体をディスプレイする時は、本体が倒れる恐れがありますので不安定な場所にディスプレイしたり、安定性の悪いポーズでディスプレイしないでください。○本体を持ち運ぶ際は取付けた部品等を持たず、本体をしっかりと持って持ち運んでください。○製品の仕様上、変形の動作を行うと彩色部が剥がれたり、色移りする場合があります。また変形時や部品のつけ外しの際に部品が白くなる事があります。予めご了承ください。○本製品を樹脂製の家具等の上に長時間置くと色が移ったり、貼り付いたりする場合があります。○包装材は開封後すぐに捨ててください。

セット内容  
 ●ダイノボット本体 X1  
 ●ダイノボット尻尾 X1  
 ●ダイノボット剣 X1 (尻尾に収納されています)  
 ●トランス本体 X1  
 ●トランス武器 A X1 (本体にセットされています)  
 ●トランス武器 B X1  
 ●コールドディスク X1  
 ●キャラクターカード X2 ●取扱説明書(本書) X1

たいしょうねんい さいいじょう  
対象年齢15才以上

株式会社 タカラトミー  
〒124-8511 東京都葛飾区立石 7-9-10

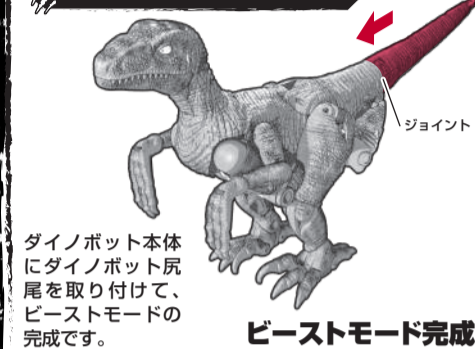
タカラトミーでは「子どもたちに安全で楽しいおもちゃと夢を」を第一に考えております。そのため、常に製品に対し研究、改良を行っており、お買い上げ時期によって同一製品の中にも多少異なるものや、パッケージの写真やイラストなどと異なる場合がございます。ご了承ください。製品につきましては、万全の注意を払って製造に当たっておりますが、万一お買付きの点がございますら下記までご連絡ください。

タカラトミーグループ お客様相談室 おかけ間違いのないようご注意ください  
 製品の修理などについては下記お客様相談室までお問い合わせください  
 ☎0570-041031 受付時間 10~17時 電話受付時間(土・日・祝日も除く) カタログサービス 検索  
 本製品のお客様サポートは日本国内での購入かつ日本国内からの問い合わせに限りです。  
 (Customer service is only available in case this product purchased in Japan and inquired from Japan domestic.)

●たのしいタカラトミーの情報はインターネットで [www.takaratomy.co.jp](http://www.takaratomy.co.jp)

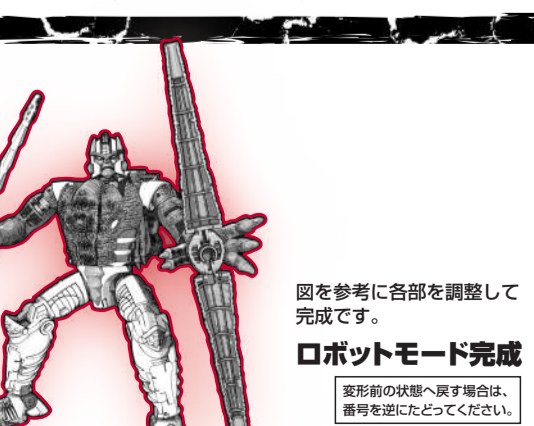
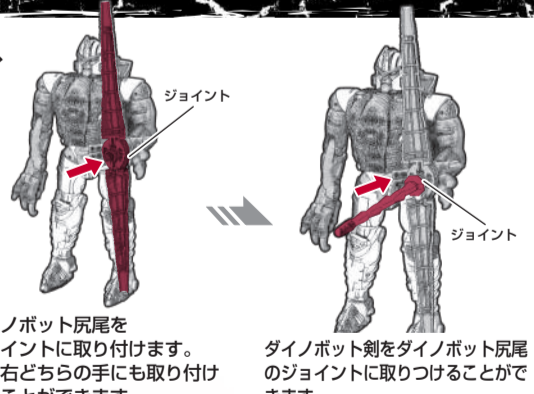
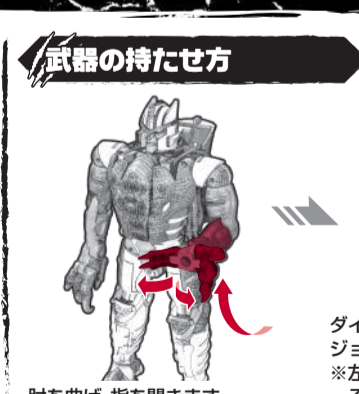
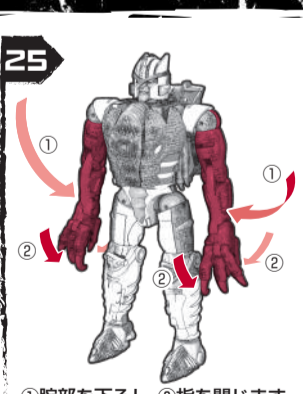
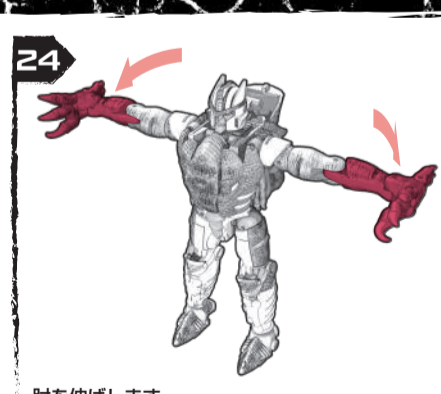
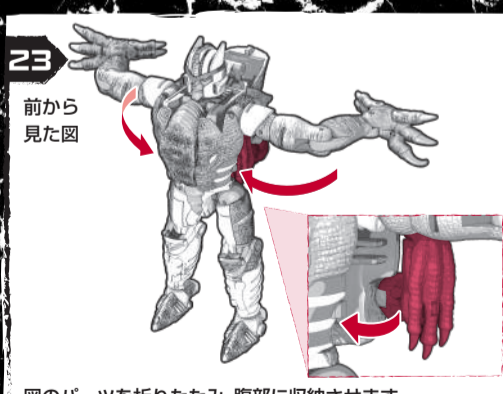
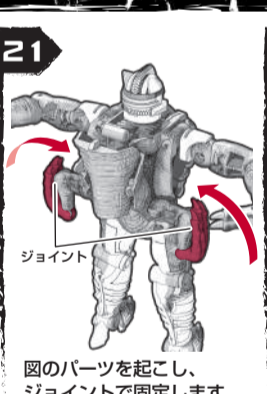
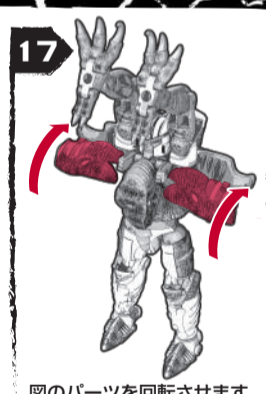
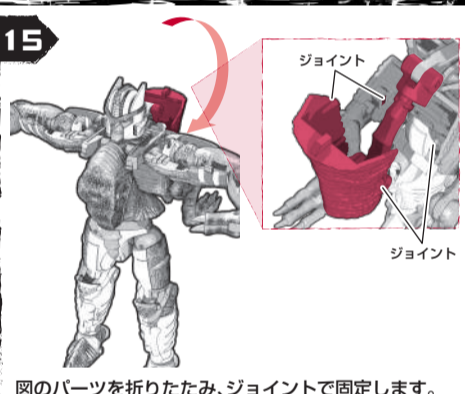
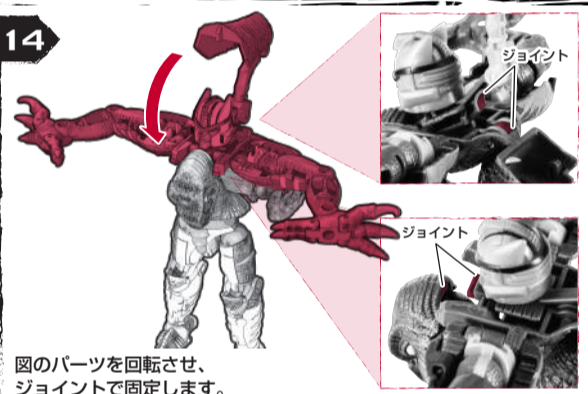
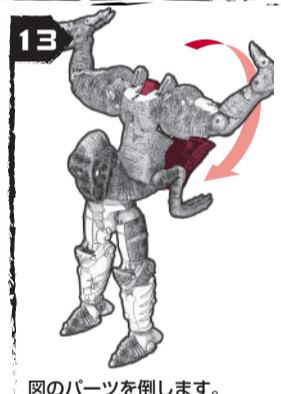
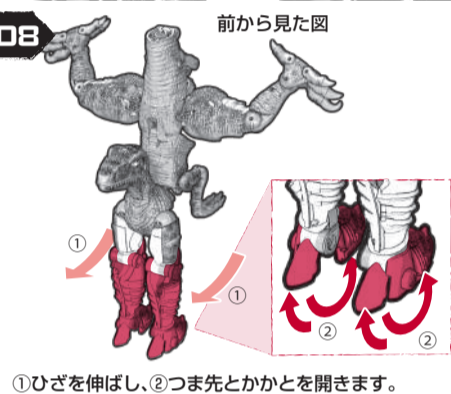
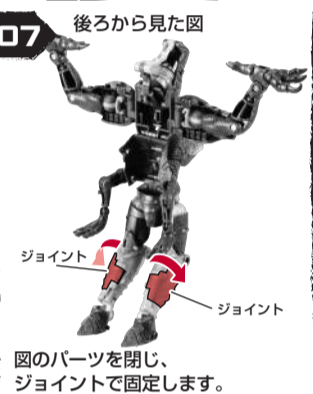
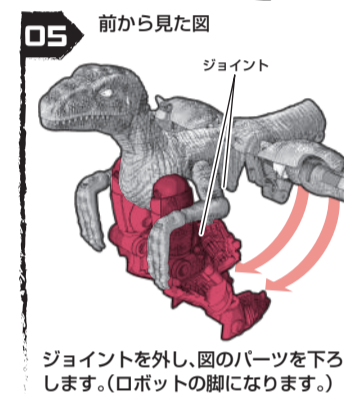
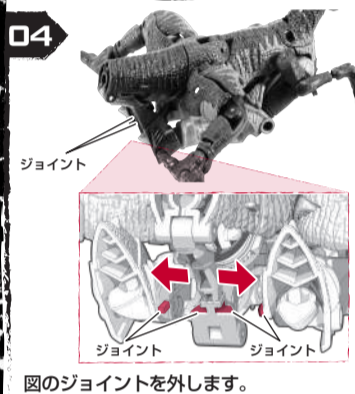
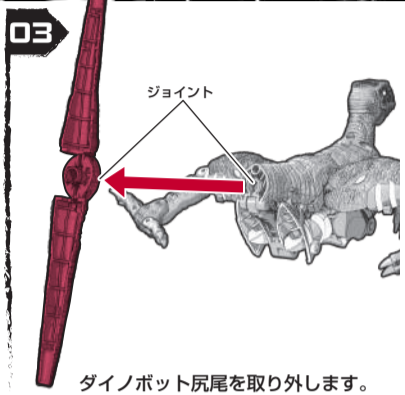
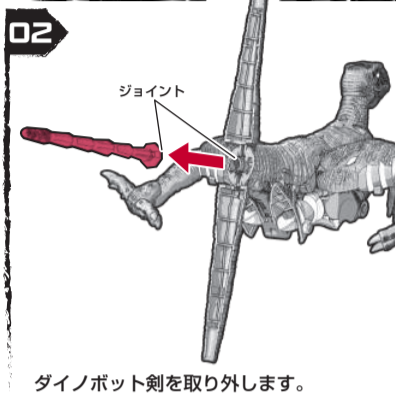
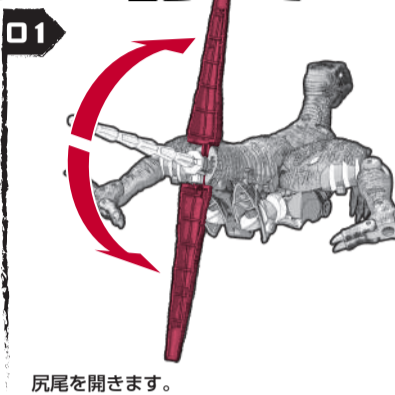
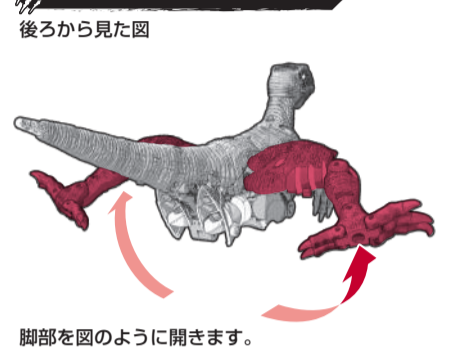
©TOMY

### 尻尾の取り付け方

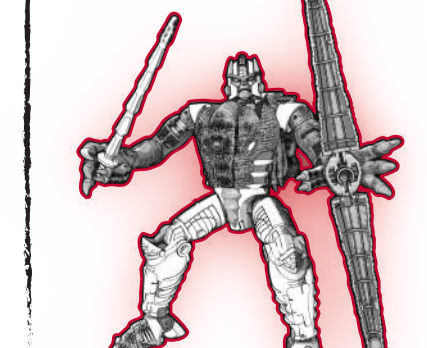
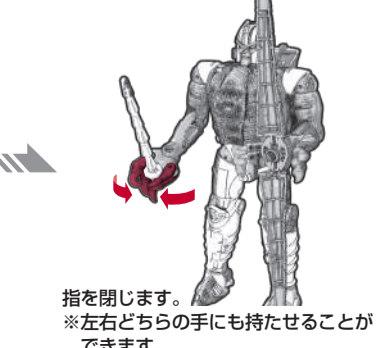
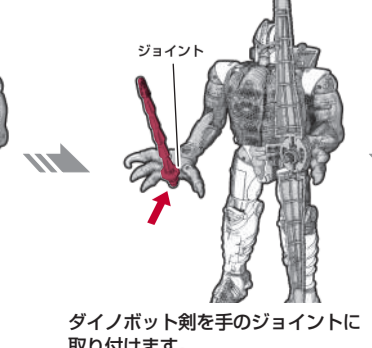
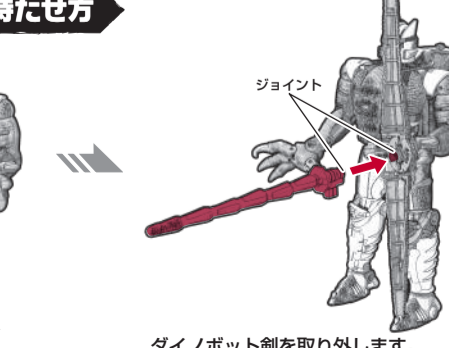
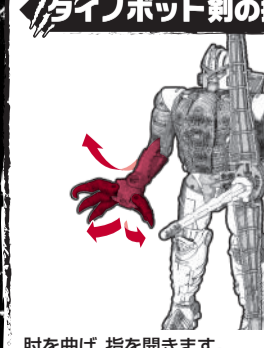


ビーストモード完成

### ロボットモードへの変形



### ダイノボット剣の持たせ方



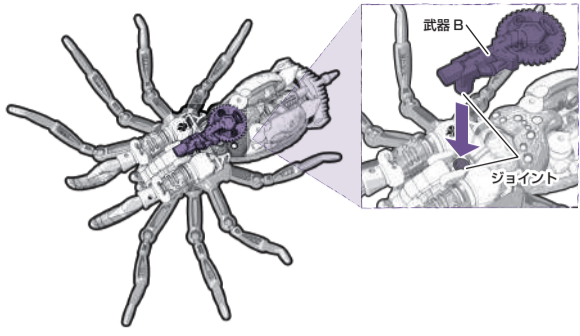
ロボットモード完成

変形前の状態へ戻す場合は、番号を逆にたどってください。



武器の取り付け

下から見た図



図のジョイントに武器 B を取り付け、図を参考に各部を調整してビーストモードの完成です。

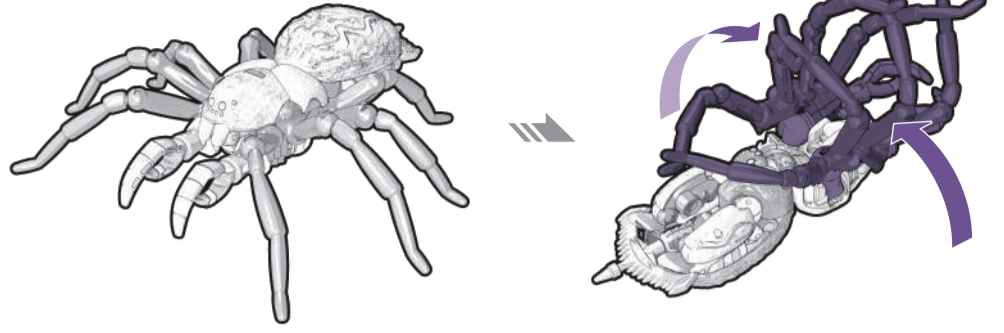
**ビーストモード完成**

前から見た図



01 ロボットモードへの変形

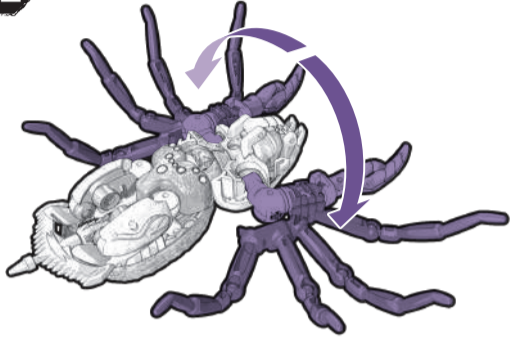
下から見た図



武器 B を取り外した状態から始めます。

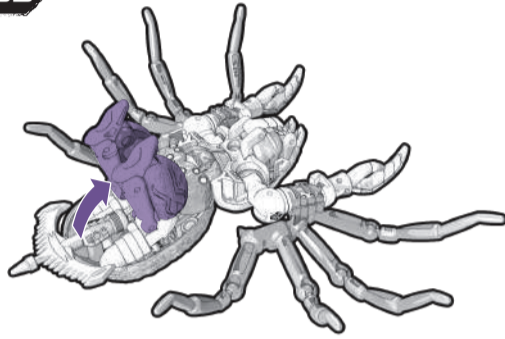
図のパーツを回転させます。

02



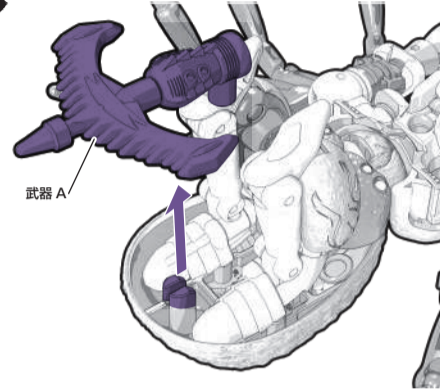
図のパーツを左右に開きます。(ロボットの腕になります。)

03



図のパーツを起こします。(ロボットの脚になります。)

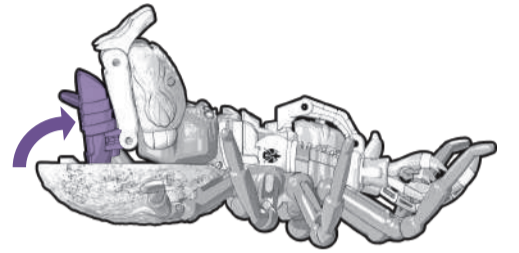
04



武器 A を取り外します。

05

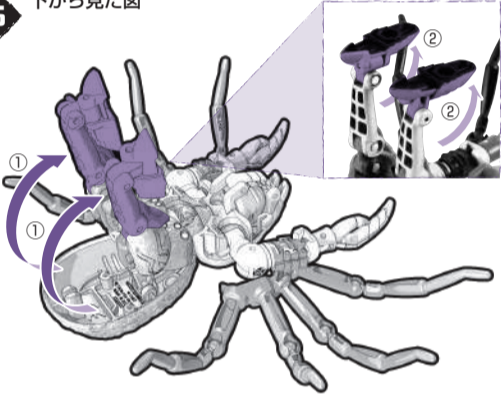
横から見た図



図のつま先パーツを起こします。

06

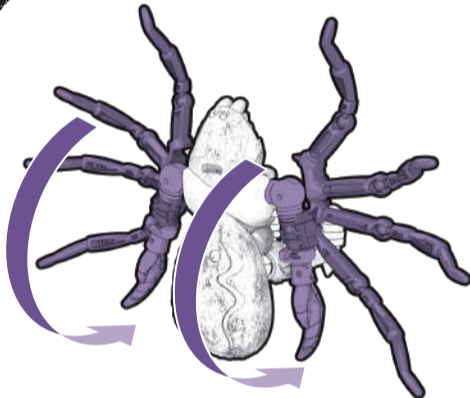
下から見た図



①ひざを伸ばして、  
②つま先パーツを起こします。

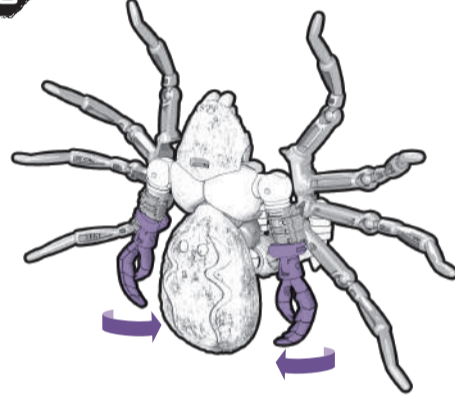
07

前から見た図



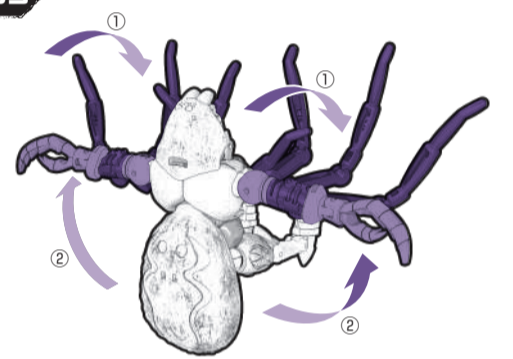
ロボット腕パーツを下ろします。

08



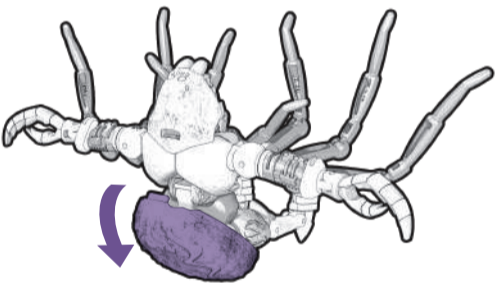
二の腕を回転させます。

09



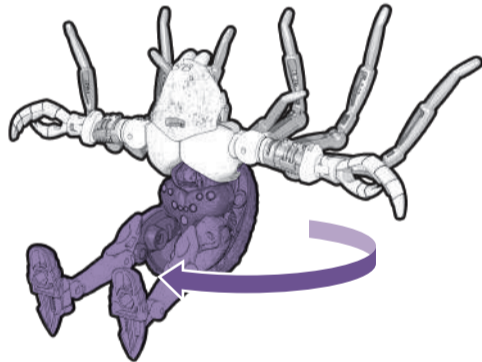
①クモの脚を倒して、  
②腕部を開きます。

10



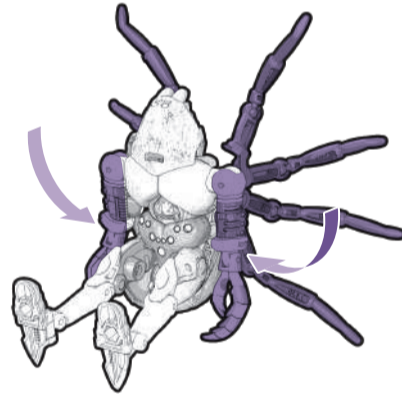
図のパーツを開きます。

11



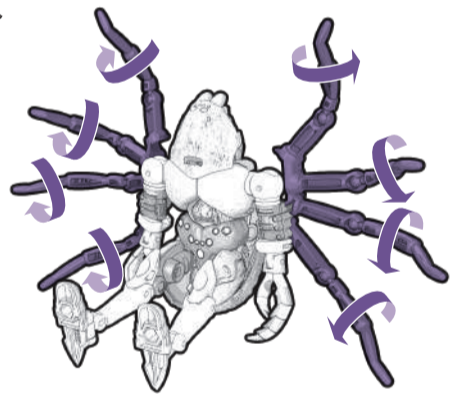
下半身を回転させます。

12



腕部を下ろします。

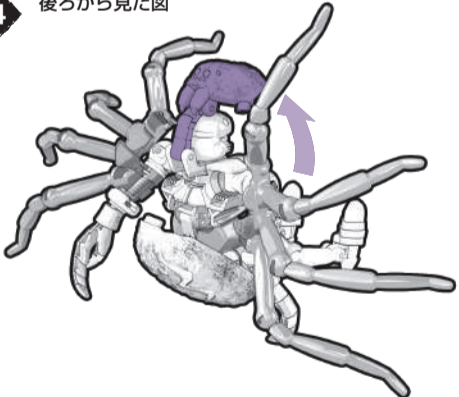
13



図のパーツを回転させます。

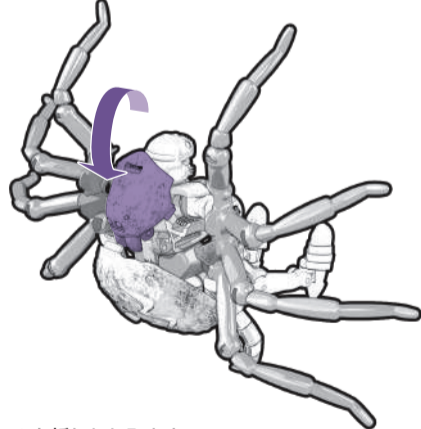
14

後ろから見た図



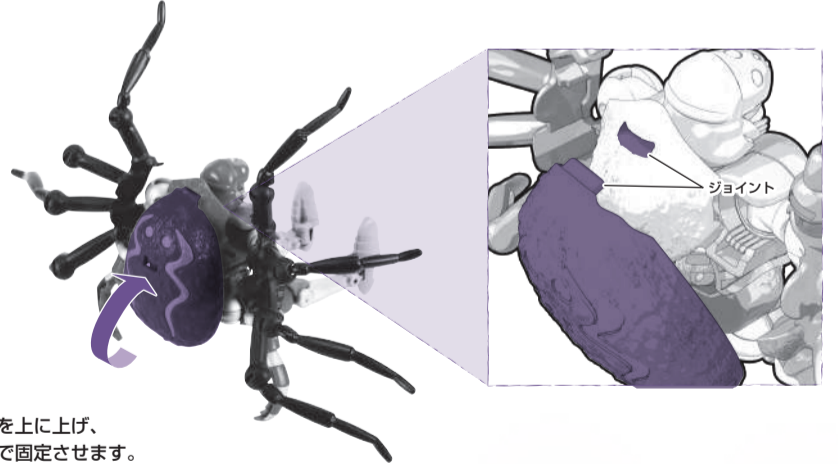
図のパーツを起こします。

15



図のパーツを折りたたみます。

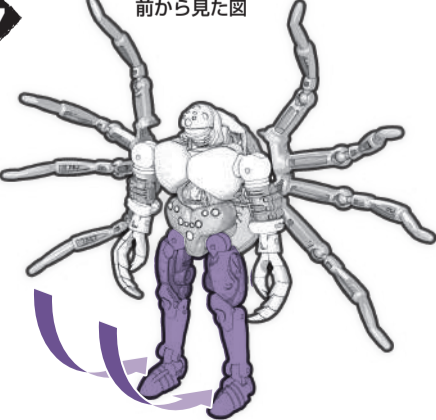
16



図のパーツを上へ上げ、  
ジョイントで固定させます。

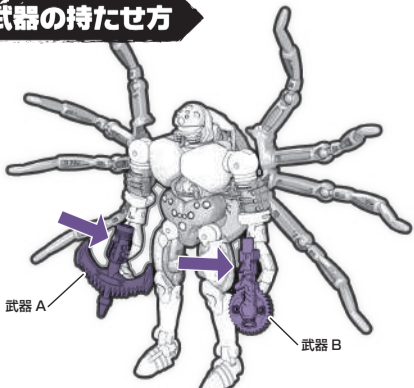
17

前から見た図



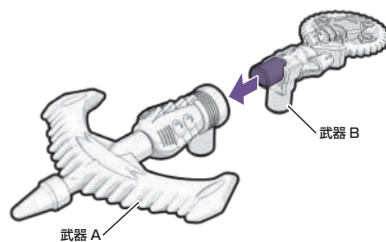
脚部を下ろします。

武器の持たせ方



図のジョイントに武器 A・B を持たせることができます。  
※左右どちらの手にも持たせることができます。

武器 A・B の合体



図のように武器 A・B を合体させることができます。  
※左右どちらの手にも持たせることができます。

図を参考に各部を調整して完成です。  
**ロボットモード完成**

変形前の状態へ戻す場合は、  
番号を逆にたどってください。

